

Beo4

Руководство

Оглавление

Использование пульта дистанционного управления Вео4, 3

Подробное описание кнопок Вео4, 4

- Выполнение основных и расширенных операций с помощью кнопок Вео4

Настройка пульта Вео4, 5

- Добавление дополнительной «кнопки»
- Перемещение дополнительных «кнопок»
- Удаление дополнительной «кнопки»
- Настройка Вео4
- Зоны Вео4 (ZONE?)
- Варианты настройки Вео4 (OPTION?)
- Конфигурация Вео4 (VIDEO?)
- Режимы Вео4 (MODE?)
- Восстановление исходных настроек Вео4 (RESET?)

Модернизация, 12

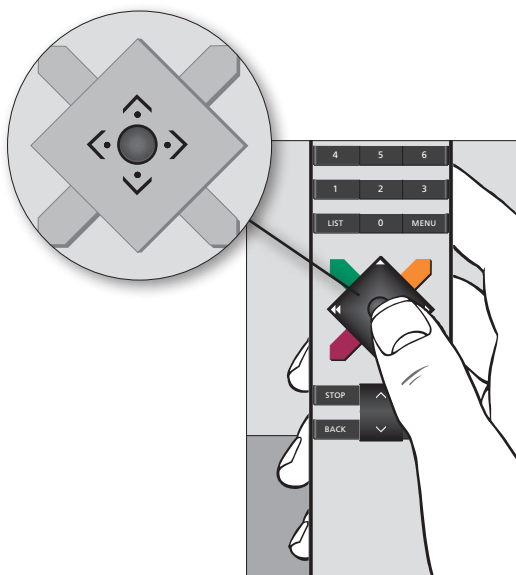
Обслуживание, 13

- Очистка Вео4
- Замена батареек

Лексикон, 14

Технические данные, функции и порядок их использования могут быть изменены без предварительного уведомления.

Использование пульта дистанционного управления Beo4



Для выполнения основных операций достаточно одного нажатия кнопки на пульте Beo4 или нажатия нескольких кнопок в логической и простой последовательности.

Однако пульт дистанционного управления Beo4 включает в себя больше функций, чем количество кнопок на нем. Вы можете включать другие источники и выбирать дополнительные функции с помощью дисплея. «Кнопки» этих функций можно вывести на дисплей Beo4 с помощью кнопки LIST. [См. раздел «Настройка пульта Beo4'.](#)

Подробное описание кнопок Вео4...



Для отображения всплывающей информации о кнопках Вео4 перемещайте курсор мыши по рисунку.

Настройка пульта Beo4...

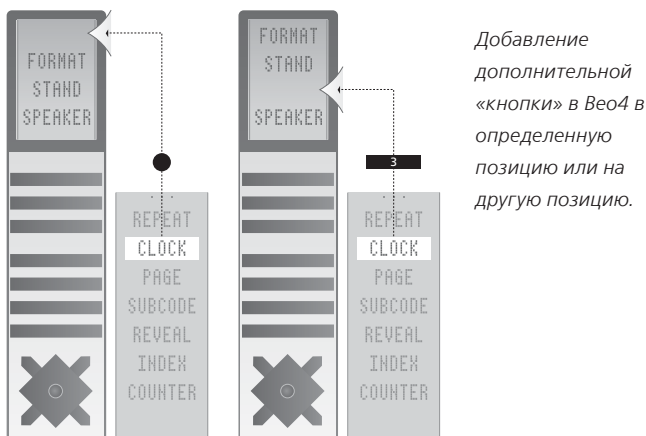
Кнопки Beo4 обеспечивают возможность прямого дистанционного управления многими функциями. Однако с помощью дисплея Beo4 вы сможете управлять и рядом дополнительных функций.

Если на дисплее Beo4 отображено сокращенное обозначение устройства (TV, RADIO и т.п.), то с помощью кнопки LIST можно вызывать на дисплей дополнительные функции управления данным устройством, для которых отсутствуют кнопки на пульте Beo4. Кроме того, вы можете включать дополнительные устройства, подсоединенные к вашему телевизору.

Для наиболее удобного управления вашим телевизором вы можете настроить пульт Beo4 по своему усмотрению и изменить очередность появления дополнительных функций на дисплее.

Имейте, пожалуйста, в виду, что Beo4 содержит список всех дополнительных аудио- и видеофункций Bang & Olufsen; однако, вызванные на дисплей Beo4 дополнительные функции работают только в том случае, если они поддерживаются телевизором.

>> Настройка пульта Beo4...

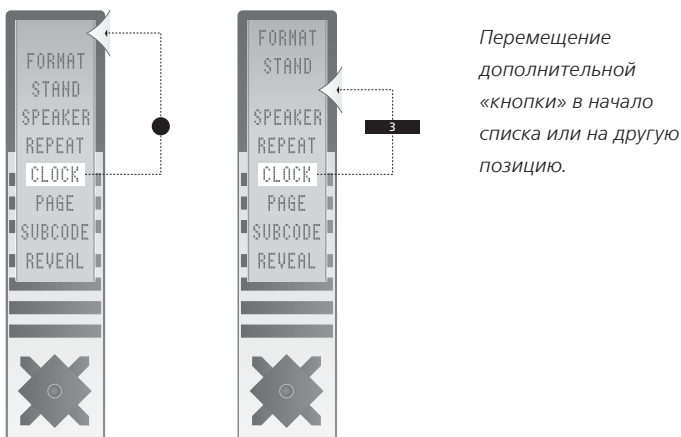


Добавление дополнительной «кнопки»

При добавлении новой функции в список Beo4 вы можете вывести эту новую «кнопку» на дисплей Beo4.

- > Нажмите и удерживайте кнопку режима ожидания.
- > Нажмите **LIST** для перехода в режим настройки пульта Beo4.
- > Отпустите обе кнопки. На дисплее будет отображено **ADD?**
- > Нажмите **центральную** кнопку и с помощью **↕** выберите **AV?**, **LIGHT?** или **CNTROL?**
- > Нажмите **центральную** кнопку для вызова списка дополнительных «кнопок», из которого можно производить добавление. На дисплее будет отображена мигающая первая «кнопка».
- > Нажимайте **↕** или **↴** для перемещения к концу или к началу списка дополнительных «кнопок».
- > Нажмите **центральную** кнопку для добавления «кнопки» в определенную позицию в списке, либо ...
- > ... нажмите **1 – 9** для добавления «кнопки» в другую позицию списка.
- > Будет отображено **ADDED**, указывающее на то, что «кнопка» добавлена. Нажмите и удерживайте **BACK** для выхода из меню настройки.

>> Настройка пульта Beo4...



Перемещение дополнительной «кнопки» в начало списка или на другую позицию.

Перемещение дополнительных «кнопок»

Вы также можете изменить очередность появления дополнительных «кнопок» при нажатии LIST.

- > Нажмите и удерживайте кнопку режима ожидания.
- > Нажмите LIST для перехода в режим настройки пульта Beo4.
- > Отпустите обе кнопки. На дисплее будет отображено ADD?
- > Нажимайте LIST или \blacktriangle , пока не отобразится MOVE? на Beo4.
- > Нажмите **центральную** кнопку и с помощью \blacktriangle выберите [AV?](#), [LIGHT?](#) или [CNTROL?](#)
- > Нажмите **центральную** кнопку для вызова списка дополнительных «кнопок». На дисплее будет отображена первая «кнопка».
- > Нажимайте \blacktriangle или \blacktriangledown для перемещения к концу или к началу списка дополнительных «кнопок».
- > Нажмите **центральную** кнопку, чтобы переместить и поместить отображаемую «кнопку» в начало списка, или ...
- > ... нажмите **1 – 9** для перемещения «кнопки» на другую позицию списка.
- > Появится сообщение MOVED, указывающее на то, что «кнопка» перемещена. Нажмите и удерживайте **BACK** для выхода из меню настройки.

>> Настройка пульта Beo4...

Удаление дополнительной «кнопки»

Вы можете удалить любую из доступных дополнительных «кнопок», нажимая кнопку LIST.

- > Нажмите и удерживайте кнопку режима ожидания.
- > Нажмите LIST для перехода в режим настройки пульта Beo4.
- > Отпустите обе кнопки. На дисплее будет отображено ADD?
- > Нажимайте LIST или ↵, пока не отобразится REMOVE? на Beo4.
- > Нажмите **центральную** кнопку и с помощью ↵ выберите [AV?](#), [LIGHT?](#) или [CNTROL?](#)
- > Нажмите **центральную** кнопку для вызова списка дополнительных «кнопок». На дисплее будет отображена первая «кнопка».
- > Нажимайте ↵ или ⏪ для перемещения к концу или к началу списка дополнительных «кнопок».
- > Нажмите **центральную** кнопку, чтобы удалить «кнопку», отображенную на дисплее.
- > Появится сообщение REMOVED, указывающее на то, что «кнопка» удалена. Нажмите и удерживайте BACK для выхода из меню настройки.

Настройка Beo4

Если вы приобрели новый пульт Beo4, его можно настроить для работы с вашим телевизором.

- > Нажмите и удерживайте кнопку режима ожидания.
- > Нажмите LIST для перехода в режим настройки пульта Beo4.
- > Отпустите обе кнопки. На дисплее будет отображено ADD?
- > Нажмите LIST или ↗, чтобы вывести [ZONE?](#), [CONFIG?](#) или [MODE?](#) на дисплей Beo4.
- > Нажмите **центральную** кнопку, чтобы выбрать нужную настройку.
- > Нажмите ↗ или ↘, чтобы нужная настройка отобразилась на Beo4.
- > Нажмите **центральную** кнопку для сохранения параметров.
- > В качестве подтверждения сохранения конфигурации на дисплее будет отображено STORED. Нажмите и удерживайте BACK для выхода из меню настройки.

Зоны Beo4 (ZONE?)

ALL Используется, если в каждой комнате у вас находится по одному пульту Beo4 для всех устройств (настройка по умолчанию).

VIDEO Используется, если в каждой из ваших комнат находится более одного пульта Beo4, и вы хотите воспользоваться одним из них для включения как аудиоустройства, так и видеоустройства через видеоустройство.

AUDIO Используется, если в каждой из ваших комнат находится более одного пульта Beo4, и вы хотите воспользоваться одним из них для включения как аудиоустройства, так и видеоустройства через аудиоустройство.

LINK Используется, если у вас, например, более одного телевизора в одной комнате (Option 4). См. Руководство, входящее в комплект устройства.

>> *Настройка пульта Beo4...*

Варианты настройки Beo4 (OPTION?)

Появляется в режиме настройки Beo4. Обеспечивает возможность предварительного программирования настройки системы Bang & Olufsen.

V.OPT Опции видео

A.OPT Опции аудио

L.OPT Опции сопряжения

Дополнительные сведения см. в Руководстве, входящем в комплект Beo4.

Конфигурация Beo4 (VIDEO?)

Для выбора специального набора установок Beo4 для видеоаппаратуры.

VIDEO 5 Поддерживает, например, видеоаппаратуру, предназначенную для американского и европейского рынков.

VIDEO 6 Поддерживает, например, BeoVision Avant и более ранние модели BeoVision MX.

За дополнительной информацией обращайтесь к местному торговому представителю Bang & Olufsen.

>> Настройка пульта Beo4...

Режимы Beo4 (MODE?)

MODE 1 Если пульт дистанционного управления Beo4 находится в режиме *MODE 1*, навигационная кнопка используется для навигации по меню, при этом навигация по меню и управление источником разделены. *MODE 1* следует использовать, если:

- все телевизоры в вашей видеосистеме содержат меню «REMOTE CONTROL» или «BEO4 SETTING» и оно установлено на «NAVIGATION BUTTON».

MODE 2 Если пульт дистанционного управления Beo4 находится в режиме *MODE 2*, навигационная кнопка не работает, а навигация по меню и управление источником не разделены. *MODE 2* следует использовать, если:

- один из телевизоров в вашей видеосистеме не содержит меню «REMOTE CONTROL» или «BEO4 SETTING», или...
- ... вы также используете в своей видеосистеме пульт дистанционного управления Beo4 без навигационной кнопки.

Установите меню «REMOTE CONTROL» или «BEO4 SETTING» на «NO NAVIGATION BUTTON», где это возможно.

Восстановление исходных настроек Beo4 (RESET?)

Для восстановления исходных настроек Beo4 все изменения в конфигурации будут удалены. Выберите RESET? из меню LIST.

Модернизация...



Beo4

- модель 1710



Beo4

- модель 1621/22/24/25

Новые функции

Beo4 (модель 1710)

RECORD находится в меню LIST и используется для создания записи.

PLAY начинает воспроизведение DVD, записи и т.д.

BACK используется для перехода на предыдущий уровень меню и выхода из меню LIST.

STOP используется для остановки воспроизведения устройства, например, DVD.

Навигационные

кнопки и

центральная

кнопка (ранее GO)

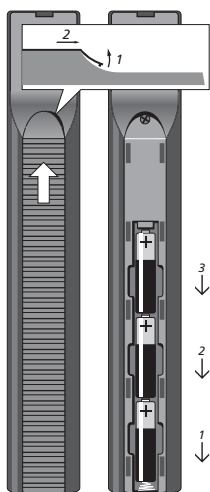
используются для навигации по меню.

Кнопки со

стрелками

используются для управления аппаратурой.

Уход и обслуживание...



ПРЕДОСТЕРЕЖЕНИЕ!

Не подвергайте батарейки чрезмерному нагреву, не оставляйте их в местах, на которые падает прямой солнечный свет, не бросайте их в костер и т.д.!

Чистка пульта Beo4...

Протирайте ваш пульт дистанционного управления Beo4 мягкой, безворсовой, увлажненной и хорошо отжатой тканью.

Замена батареек

При появлении на дисплее Beo4 надписи BATTERY следует заменить батарейки в пульте ДУ.

В пульте Beo4 используются три батарейки (они находятся под крышкой на задней панели пульта). Рекомендуется использовать только щелочные батарейки 1,5 В (размера AAA).

Замените батарейки, как показано на рисунке.

Если вы заменили батарейки, подождите приблизительно 10 секунд, пока дисплей считывает информацию с телевизора. После этого пульт дистанционного управления Beo4 будет снова готов к работе.

Примечание: Рекомендуется прижать пальцем батарейки до полной установки крышки на место.

А

A.AUX (дополнительный аудиоисточник) Для включения любой дополнительной аппаратуры, подключенной к вашей аудиосистеме Bang & Olufsen.

ADD? Одна из опций режима настройки Beo4. Позволяет добавлять дополнительные «кнопки» в рабочий список дисплея Beo4.

[См. «Добавление дополнительной «кнопки».](#)

A-DTV2 Для выбора AV, а затем DTV2.

A-DVD2 (AV- видеорекордер 2) Для выбора AV и затем DVD2.

A.MEM (аудиорекордер) Появляется на дисплее при нажатии кнопки A MEM на Beo4. Все операции, выполняемые с пульта Beo4, будут передаваться на ваш аудиорекордер Bang & Olufsen.

A.MEM2 Для переключения на второй аудиорекордер, подключенный к вашей аудиосистеме Bang & Olufsen.

A-N.MUS (AV – Интернет-музыка) Для выбора AV и затем N.MUSIC.

A-N.RA (AV – Интернет-радио) Для выбора AV и затем N.RADIO.

A.OPT (опция аудио) Для программирования системной настройки аудиоаппаратуры.

A-PC (AV PC) Для выбора AV и затем ПК.

A.SETUP (настройка аудио) Выводит на экран список дополнительных «кнопок», необходимых для осуществления настройки звука определенных аудиосистем Bang & Olufsen. **A.SETUP** должна быть добавлена для возможности отображения следующих «кнопок» для настройки звука:

BASS – выводит на экран меню регулировки нижних звуковых частот аудиосистемы, [см. BASS для получения дополнительной информации](#) .

TREBLE – выводит на экран меню регулировки верхних звуковых частот аудиосистемы, [см. TREBLE для получения дополнительной информации](#) .

LOUDNESS (баланс) – выводит на экран меню включения и выключения функции корректировки частот при пониженном уровне громкости, [см. LOUDNESS для получения дополнительной информации](#).

AV Указывает на активное состояние функции аудио/видео, например, при передаче звука с ТВ-приемника на громкоговорители, подключенные к аудиосистеме или наоборот. Это возможно только при взаимном подключении ваших видео- и аудиосистемы.

AV? Для настройки конфигурации AV. [См. AV.](#)

A-V.AUX (AV V.AUX) Для выбора AV и затем V.AUX.

В

BASS Для настройки нижних звуковых частот в некоторых системах Bang & Olufsen. Для получения возможности применения функции BASS вы должны добавить функцию [A.SETUP](#) или [V.SETUP](#) соответственно.

BATTERY Указывает на необходимость замены батареек пульта Beo4.

BOOK Для будущего использования.

С

CAMERA (Видеокамера) Для выбора входа CamCorder на видеосистемах Bang & Olufsen.

CD (проигрыватель компакт-дисков) Появляется на дисплее при нажатии кнопки CD на Beo4. Все операции, выполняемые с пульта Beo4, будут передаваться на ваш проигрыватель CD Bang & Olufsen.

CLEAR Для «очистки» номеров каналов на ТВ-приемниках Bang & Olufsen последних моделей. Для доступа к функции **CLEAR** необходимо сначала добавить функцию [V.SETUP](#).

CLOCK Указывает время на некоторых устройствах Bang & Olufsen. Для получения дополнительной информации см. соответствующее Руководство пользователя.

CONTROL? Для изменения конфигурации управления окнами, шторами и т.д. [См. CONTROL.](#)

CONFIG? Обеспечивает возможность программирования специального набора установок в Beo4.

CONTROL Используется для управления устройствами производителей, отличных от Bang & Olufsen, например, окнами, шторами и т.д.

COUNTER (значение счетчика) Поиск конкретного положения на счетчике видеоленты. Несколько раз нажмите LIST для вызова **COUNTER** на экран Beo4, а затем введите соответствующее значение счетчика с помощью цифровых кнопок.

D

DTV (цифровое ТВ) Появляется на дисплее при нажатии кнопки DTV на Beo4. Все операции, выполняемые с пульта Beo4, будут передаваться на ваше устройство Bang & Olufsen, являющееся источником цифрового телевизионного сигнала.

DTV2 Для включения любой дополнительной видеоаппаратуры, подключенной к вашей видеосистеме Bang & Olufsen. Нажмите центральную кнопку.

DVD (диск DVD и Blu-ray) Появляется на дисплее при нажатии кнопки DVD на Beo4. Все операции, выполняемые с пульта Beo4, будут передаваться на ваш проигрыватель DVD.

DVD2 (второй DVD-проигрыватель или видеорекордер) Для переключения на второй видеорекордер, подключенный к вашей системе Bang & Olufsen.

E

EDIT Предназначена для воспроизведения треков CD на BeoSound 9000 в предварительно запрограммированной последовательности.

F

FORMAT (формат изображения) Для оптимизации формата изображения на широкоэкранной видеосистеме Bang & Olufsen. Для получения дополнительной информации см. соответствующее Руководство пользователя.

G

GAME Используется в компьютерных играх, запускаемых с использованием телевизора в качестве монитора. **GAME** минимизирует задержку, вызываемую процессом обработки сигнала.

I

INDEX (страница-указатель телетекста) Вызывает на экран страницы-указателя телетекста (стр.100). Добавьте **INDEX** в рабочий список функций Beo4. Вызовите на экран телетекст нажатием кнопки TEXT, затем нажмите LIST несколько раз до появления **INDEX** на экран Beo4 и нажмите центральную кнопку для отображения страницы-указателя.

J

JOIN – это функция Master Link. Несколько раз нажмите LIST для вызова **JOIN** на экран Beo4. Вы подключились к источнику, активному в системе на данный момент. В режиме ожидания в качестве такого источника используется радио.

L

LAMP (управление светом лампы) Для включения определенной лампы в схеме освещения – требует установки устройства управления освещением компании Bang & Olufsen. Нажимайте LIST до появления **LAMP** на экране Beo4, добавьте данную «кнопку», если она не была ранее включена в список, затем введите соответствующий номер лампы (1 – 9).

LARGE (Телетекст: Увеличить) Применяется на некоторых ТВ-приемниках Bang & Olufsen для увеличения просматриваемой страницы телетекста. Вызовите телетекст, нажмите LIST несколько раз до появления **LARGE** на экран Beo4 и нажмите центральную кнопку, чтобы увеличить часть страницы. Нажмите центральную кнопку для увеличения другой части страницы, а затем нажмите центральную кнопку для восстановления нормального размера страницы телетекста.

L-DTV2 Для выбора LINK, а затем DTV2.

L-DVD2 (второй DVD проигрыватель или видеокассетный магнитофон, подключенный по линии сопряжения) Для выбора **LINK**, а затем **DVD2**.

LIGHT (управление освещением) Появляется на дисплее при нажатии кнопки LIGHT на Beo4. Все операции, выполняемые с пульта Beo4, будут передаваться на ваше устройство управления освещением Bang & Olufsen.

LIGHT? Для настройки освещения. [См. LIGHT.](#)

LINK Должна использоваться в ситуациях, обычно предусматривающих применение кнопки LINK. **LINK** необходимо добавить в рабочий список Beo4 для выполнения следующих операций:

1. При необходимости управления декодером, расположенным в главной комнате, из сопряженной (видео) комнаты.
2. Если устройства одного типа установлены в сопряженной и главной комнатах, например, при необходимости доступа из сопряженной комнаты к видеокассетному магнитофону (ВКМ) в главной комнате вместо ВКМ, расположенного в сопряженной комнате.
3. Если аппаратура сопряженной комнаты, например, BeoLab 3500, установлена в той же комнате, что и аппаратура главной комнаты (Option 4).

LINK-AV (аудио/видео сопряжение) Предназначена для приема стереофонического звукового сопровождения с вашей основной видеосистемы Bang & Olufsen в сопряженной комнате со вторым видеоустройством, обычно телевизором. Эта функция полезна, если к основной видеосистеме подключен ТВ-декодер. Для этого добавьте ее в список функций Beo4, нажмите LIST до появления **LINK-AV** и затем нажмите TV.

L-N.MUS Для выбора N.MUSIC в сопряженной комнате.

L-N.RA Для выбора N.RADIO в сопряженной комнате.

L.OPT (опция сопряжения) Для программирования системной установки аппаратуры сопряженных комнат. Воспользуйтесь **L.OPT** для программирования опции сопряжения.

LOUDNSS (баланс) Для включения и выключения функции корректировки частот при пониженном уровне громкости на некоторых системах Bang & Olufsen. **LOUDNSS** доступна только, если добавлена [A.SETUP](#) или [V.SETUP](#). Функция корректировки частот компенсирует сниженное восприятие ухом человека высоких и низких уровней верхних и нижних частот при низком уровне громкости. Несколько раз нажмите LIST для вызова **LOUDNSS** на дисплей Beo4 и затем последовательно нажимайте центральную кнопку для включения и выключения функции корректировки частот при пониженном уровне громкости. Если вы желаете сохранить настроенные параметры, [см. S.STORE \(Сохранение параметров звука\) для получения дополнительной информации.](#)

L-PC (Линия сопряжения с ПК) Для выбора **LINK** и затем **PC**.

L-V.AUX (сопряжение V.AUX) Применяется в ряде ситуаций для передачи сигнала устройства Set-top box в сопряженную комнату.

М

MIX (Телетекст: Наложение) Используется на некоторых телевизорах Bang & Olufsen для наложения страницы телетекста на телевизионное изображение. Вызовите на экран телетекст, затем нажмите LIST несколько раз до появления **MIX** на экране Beo4 и затем нажмите центральную кнопку.

MODE? Для переключения Beo4 на правильный режим в зависимости от настроек. [См. режимы Beo4 \(MODE?\).](#)

MOTS (More Of The Same) Используется для включения MOTS на аудиоустройстве.

MOVE? Появляется в качестве опции в режиме настройки Beo4 и используется для изменения очередности появления дополнительных “кнопок” на дисплее Beo4. [См. «Перемещение дополнительных «кнопок».](#)

N

N.MUSIC (Интернет-музыка) Для воспроизведения музыкальных треков форматов mp3 и wma. Все операции, выполняемые с пульта Beo4, будут передаваться на проигрыватель N.MUSIC, например, BeoSound 5.

N.RADIO (Интернет-радио) Для доступа к Интернет-радио. Все операции, выполняемые с пульта Beo4, будут передаваться на проигрыватель N.RADIO, например, BeoSound 5.

O

OPTION? (программирование Option)

V.OPT (опция видео)

A.OPT (опция аудио)

L.OPT (опция сопряжения)

P

PAGE (выбор страницы телетекста) Для выбора страниц телетекста на некоторых телевизорах Bang & Olufsen (где для доступа и выбора страницы, как правило, требуется нажать GO TO).

PC Для включения любой дополнительной видеоаппаратуры, подключенной к вашей видеосистеме Bang & Olufsen. Нажмите центральную кнопку.

P-DTV2 Для показа изображения DTV2 на картинке справа. [См. P-AND-P.](#)

P-DVD2 (картинка-в-картинке – видеокассетный магнитофон 2) Для показа изображения DVD2 на картинке справа.

P-AND-P (картинка-в-картинке) Для управления функцией картинка-в-картинке на некоторых телевизорах Bang & Olufsen. Нажмите, например, кнопку TV для просмотра телевизионного изображения на картинке справа.

PICTURE Для использования различных функций, относящихся к кнопке PICTURE на других пультах дистанционного управления Bang & Olufsen последних моделей. На предшествующих видеосистемах она может относиться к таким функциям, как управление подставкой с электроприводом, «картинка-в-картинке», а также настройка изображения. [V.SETUP](#) должна быть добавлена для возможности применения **PICTURE**.

PLAY Используется для начала воспроизведения DVD, записи и т.д.

P.MUTE (отключение картинки) Для включения и отключения картинки. Нажимайте LIST и \blacktriangle или \blacktriangledown , чтобы выбрать **P.MUTE**, затем нажмите центральную кнопку для изменения параметра. Доступно только на некоторых моделях телевизоров.

P-PC (картинка-в-картинке - ПК) Для показа изображения ПК на картинке справа.

P-V.AUX (картинка-в-картинке – V.AUX) Для показа изображения с устройства, подключенного к разъему V.AUX, на картинке справа.

R

RADIO Появляется на дисплее при нажатии кнопки RADIO на Beo4. Все операции, выполняемые с пульта Beo4, будут передаваться на ваш радиоприемник Bang & Olufsen.

RANDOM (произвольная выборка) Для включения функции воспроизведения с произвольной выборкой на проигрывателях CD Bang & Olufsen последних моделей. Когда **RANDOM** отображается на дисплее, нажмите центральную кнопку.

RECORD Включает запись на аудио- или видеорекордере Bang & Olufsen. Доступно в меню LIST.

RECORD2 (запись на A.MEM2 или DVD2) Должна быть добавлена при подключении второго видеорекордера к вашей видеосистеме. Включает запись на втором аудио- или видеорекордере Bang & Olufsen. Дважды нажмите центральную кнопку, чтобы включить запись.

REMOVE? Появляется в режиме настройки Beo4. Позволяет удалять дополнительные «кнопки» с дисплея Beo4. [См. «Удаление дополнительной «кнопки».](#)

REPEAT (повторное воспроизведение) Для включения функции повторного воспроизведения на проигрывателях CD Bang & Olufsen последних моделей, например, BeoSound 9000. Когда **REPEAT** будет отображено на дисплее, нажмите центральную кнопку.

RESET Возврат настроек изображения или звука к первоначальным настройкам. Нажмите центральную кнопку. Доступно в меню LIST.

RESET? Для восстановления исходных настроек устройства.

[См. «Восстановление исходных настроек Beo4 \(RESET?\)».](#)

RETURN (функция реверса записи) Для применения функции реверса записи на некоторых кассетных магнитофонах Bang & Olufsen. Для возврата в позицию начала записи нажмите центральную кнопку.

REVEAL (вызов скрытой информации телетекста) Для вызова скрытой информации телетекста на телевизорах Bang & Olufsen

S

SELECT Используется для программирования очередности компакт-дисков для воспроизведения на BeoSound 9000.

SETUP Для установки устройства управления освещением LC 2.

SHIFT Для использования некоторых функций, относящихся к управлению устройством Set-top box в сопряженной комнате. Предварительный вызов **SHIFT** может также потребоваться для применения некоторых других функций.

SLEEP Для установки на телевизоре таймера ночного режима с помощью Beo4. Несколько раз нажмите LIST для вызова **SLEEP** на дисплей Beo4 и затем последовательно нажимайте центральную кнопку для установки различных таймеров ночного режима.

SOUND (моно/стерео/язык) Для выбора типов звукового сопровождения (моно/стерео/язык), доступных для радио-, ТВ- или цифрового вещания. Несколько раз нажмите центральную кнопку.

SP.DEMO (демонстрация работы акустических колонок) Для демонстрации работы акустических колонок на определенной системе. Нажмите центральную кнопку.

SPEAKER (акустические колонки) Для выбора требуемого числа акустических колонок в схеме объемного звучания Bang & Olufsen. Нажмите 1 – 5.

S.STORE (сохранение звука) Для сохранения настроенных параметров звука. **S.STORE** может быть вызвано только, если сначала была добавлена функция [V.SETUP](#) или [A.SETUP](#).

STAND Для поворота некоторых видеосистем Bang & Olufsen на подставках с электроприводом.

STORE Для сохранения каналов ТВ/параметров настройки изображения (См. [V.SETUP](#)) и избранных страниц телетекста (сохраняемых в памяти страницы). Для сохранения параметров системы управления освещением Bang & Olufsen (См. [LIGHT](#)). Нажмите центральную кнопку, введите соответствующий номер, затем снова нажмите центральную кнопку.

SUBCODE (подстраницы телетекста) Для управления подстраницами телетекста на некоторых телевизорах Bang & Olufsen.

Т

TEXT (Телетекст) Появляется на дисплее при нажатии кнопки TEXT на Beo4. Любые операции, выполняемые при этом на Beo4, будут управлять функцией телетекста (при наличии системы телетекста) на просматриваемом канале ТВ.

TRACK Для выбора индивидуальных треков CD на BeoSound 9000.

TRACKNG (трекинг) Для оперативной настройки изображения на видеокассете во время просмотра.

TREBLE Для настройки верхних звуковых частот на некоторых системах Bang & Olufsen. TREBLE может быть вызвана только, если сначала была добавлена функция [A.SETUP](#) или [V.SETUP](#). Если вы желаете сохранить настроенные параметры, [см. S.STORE \(Сохранение параметров звука\) для получения дополнительной информации.](#)

TUNE (настройка станции) Для настройки станций вещания на некоторых телевизорах Bang & Olufsen. **TUNE** может быть вызвана только, если сначала была добавлена функция [V.SETUP](#).

TURN Для переверота кассеты на некоторых аудиокассетных магнитофонах Bang & Olufsen – для воспроизведения записи на другой стороне. На некоторых видеокассетных магнитофонах Bang & Olufsen **TURN** также используется для ввода выбора видеокамеры в режиме паузы записи. Нажмите центральную кнопку.

TV Появляется на дисплее при нажатии кнопки TV на Beo4. Все операции, выполняемые с пульта Beo4, будут передаваться на ваш телевизор Bang & Olufsen.

У

UPDATE (обновление телетекста) Для управления функцией обновления телетекста на телевизорах Bang & Olufsen. Нажмите центральную кнопку. Повторите операцию для просмотра страницы после ее обновления.

В

V.AUX (дополнительный видеоисточник) Для включения любой дополнительной видеоаппаратуры, подключенной к вашей видеосистеме Bang & Olufsen. Нажмите центральную кнопку.

V.AUX2 (второй дополнительный видеоисточник) Для включения любой дополнительной видеоаппаратуры, подключенной к вашей видеосистеме Bang & Olufsen.

VIDEO? Для выбора специального набора установок Вео4 для видеоаппаратуры. [См. «Конфигурация Вео4 \(VIDEO?\)»](#).

VIDEO5

VIDEO6

V.MEM (видеокассетный магнитофон) Появляется на дисплее при нажатии кнопки V MEM на Вео4. Все операции, выполняемые с пульта Вео4, будут передаваться на ваш видеокассетный магнитофон Bang & Olufsen.

V.OPT (опция видео) Для программирования системной настройки видеоаппаратуры.

V.SETUP (установка видеосистемы) Выводит на экран список дополнительных «кнопок», необходимых для настройки определенных видеоустройств Bang & Olufsen.

STORE Для сохранения отрегулированного или предварительно установленного параметра, [см. также STORE](#).

BASS Настройка нижних звуковых частот, [см. также BASS](#).

TREBLE Настройка верхних звуковых частот, [см. также TREBLE](#).

LOUDNSS (баланс) Настройка звука – включение и выключение функции корректировки частот при пониженном уровне громкости, [см. также LOUDNSS](#)

Z

ZONE Назначьте зону для Вео4, т.е. выберите, через какое устройство вы бы хотели включать другие видео- и аудиоустройства. [См. «Зоны Вео4»](#).

ALL Один пульт Вео4 в каждой комнате.

VIDEO Более одного пульта Вео4 в комнате.

AUDIO Более одного пульта Вео4 в комнате.

LINK Для аппаратуры, настроенной на Option 4.